



深圳市总工会

# 深圳市总工会 “深工守护”综合保障服务项目

深圳市总工会  
2024年10月

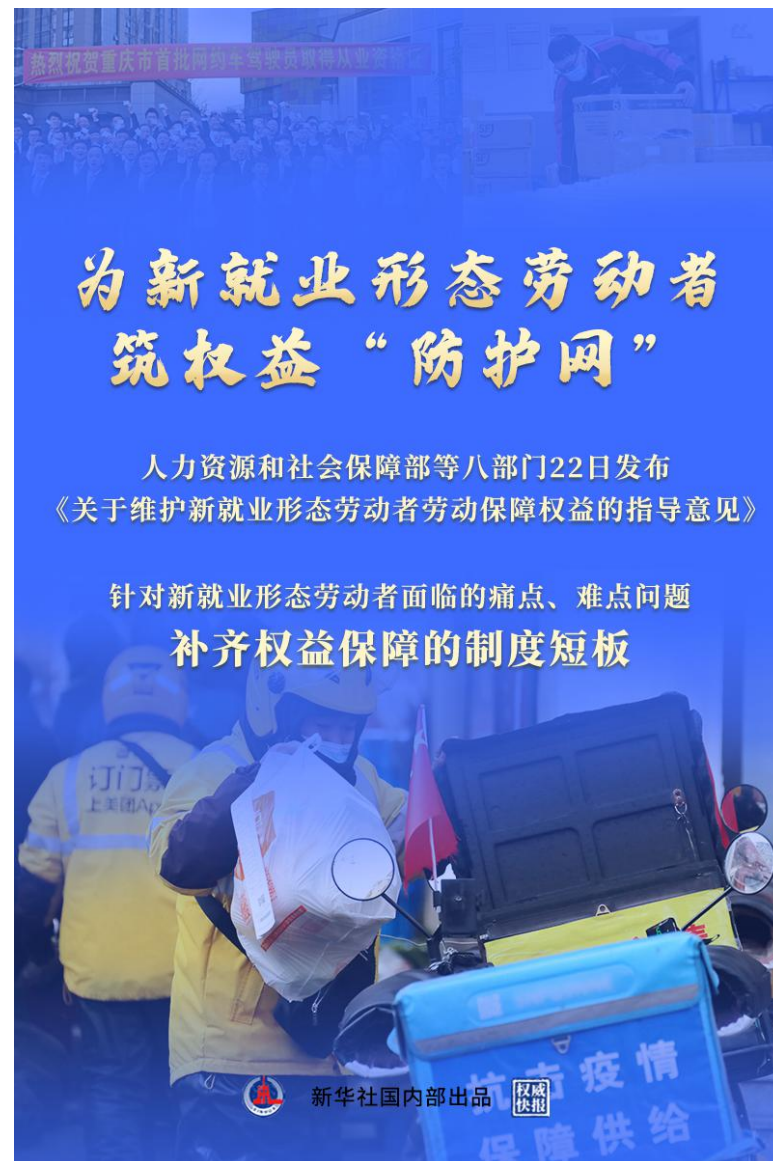
**习近平总书记**在党的二十大报告中强调：“要健全劳动法律法规，完善劳动关系协商协调机制，完善劳动者权益保障制度，**加强灵活就业和新就业形态劳动者权益保障。**”

## ☆ 现实要求

据中华全国总工会第九次全国职工队伍状况调查结果显示，目前全国职工总数约4.02亿人，其中**新就业形态劳动者约8400万人**，占比21%，**快递、网约配送、网约车、家政服务**等领域最为集中。

## ☆ 政策指导

- 1、2021年7月，中华全国总工会等8部门共同印发**《关于维护新就业形态劳动者劳动权益保障权益的指导意见》**。
- 2、2021年7月，深圳市总工会发布**《深圳市新就业形态劳动者工会工作改革方案》**，提出三十条举措推进新就业形态劳动者工会工作。



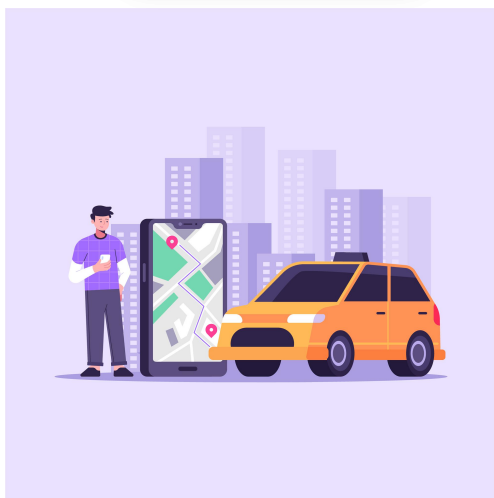
## “E路守护” 综合保障服务项目



快递人员



网约送餐员



网约客运司机



网约货车司机

2021年9月28日

创新推出” E路守护 “综合保障服务项目

免费提供 意外伤害

重大疾病 财产损失

突发急性病身故

疾病住院误工津贴

# 响应职工需求

## 普惠性：不要钱

工会统筹出资，为在深就业的全体快递员、网约配送员、网约客/货车司机、家政服务员五类新就业形态劳动者群体**赠送**专属保障权益。不需要企业或个人承担任何费用。

01

## 广泛性：不记名

由于保障群体庞大、流动性强，为确保服务有效触达，采用**不记名**的团体保障方式，实现全面覆盖、应保尽保。

02

## 全面性：全周期

针对服务群体的职业风险特征、日常生活所需和保险保障需求，量身定制“**事前预防+日常关爱+事后保障**”的全周期服务体系，全面提升服务群体的幸福感、获得感和安全感。

03



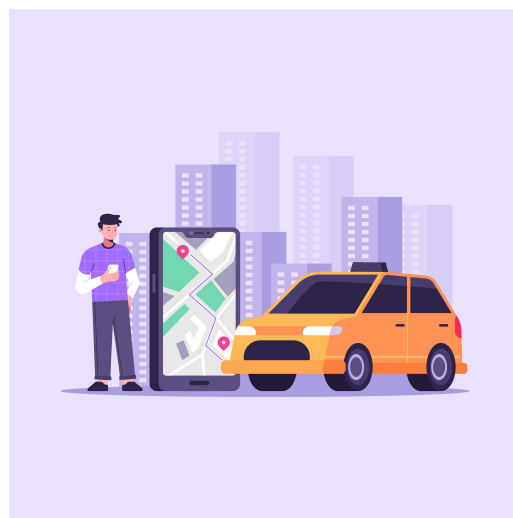
# 群体定义：四类新就业形态劳动者



快递人员



网约送餐员



网约客运司机



网约货车司机

# 申领条件：

以下条件需要同时满足：

**1、属于深圳工会实名会员。**

——证明材料：“深i工”【会籍管理】电子会员卡

**2、属于“快递员”、“网约配送员”、“网约客车司机”、“网约货车司机”四类职业。**

——证明材料：工作证明或平台职业信息页截图

**3、保险事故发生前，从事相关工作3个月及以上。**

——证明材料：平台接单记录、工资流水等

**4、保险事故发生前1个月，仍在从事相关工作。**

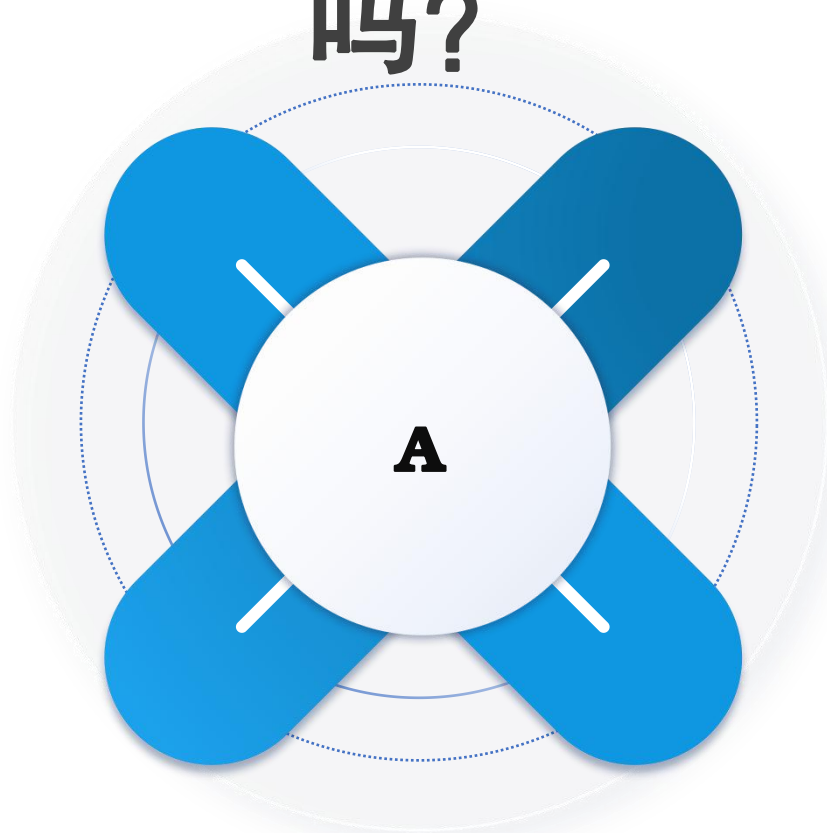
——证明材料：平台接单记录、工资流水等

**5、保险事故发生地为深圳（含深汕特别合作区）。**

网约车司机包括顺风车司机  
吗？

A. 不包括

B. 包括



# “深工守护”综合保障服务项目发布



今年，“E路守护”项目被纳入市总工会“深工守护”项目的子项目，服务举措全新升级，构建了**“事前预防+日常关爱+事后保障”**全周期服务体系。

# 一、事前预防

**一是加强安全宣教：**依托深i工线上服务平台，创新打造“深工守护”服务模块，通过服务群体喜闻乐见的模式、场景和内容，吸引他们主动了解职业风险，学习安全知识。

01

**二是加强应急培训：**为服务群体免费提供应急能力培训，帮助他们掌握灾害应对、外伤处置、心肺复苏、AED设备使用等急救技能。

02

**三是加强风险筛查：**为服务群体提供“安全义修”“中医义诊”“大病筛查”“健康体检”“心理咨询”等特色服务。

03



# 风险筛查（电动车义修）：





# 风险筛查（大病筛查）：





# 应急培训：



## 二、日常关爱

**一是丰富阵地服务：**依托全市1100余个劳动者服务驿站，常态化提供累可歇脚、车可充电、热可纳凉、渴可饮水等关爱服务。

01

**二是丰富特色服务：**联合各区总工会制定新就业形态劳动者服务项目清单和标准，从职工培训、技能竞赛、法律援助、暖工行动等多个方面，为保障人群提供3000余场特色服务。

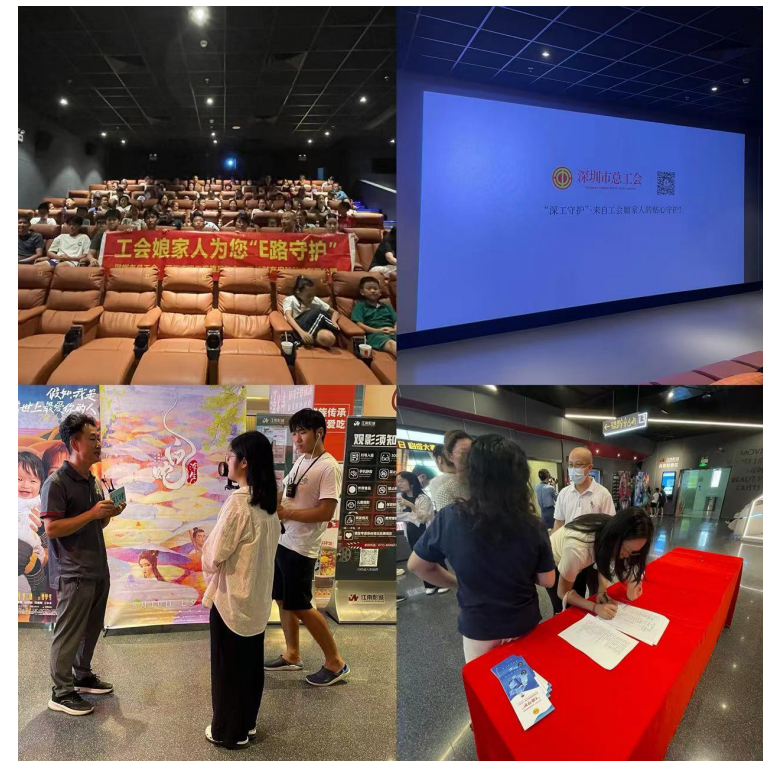
02

**三是丰富主题活动：**联合各区总工会举办“小蜜蜂节”“骑士节”“骑手月”等主题活动，丰富服务群体的精神文化生活。

03



# 主题活动（逆行人人生免费观影）：



# 会员活动：



## 主题活动：

福田区“小蜜蜂节”

罗湖区“服务季”

南山区“骑手月”

宝安区“服务月”

龙岗区“服务  
月”

龙华区“骑手节”



## 阵地建设：



83家职工服务中心

1125家暖蜂驿站

34家工会大食堂





# 如何报名参与？

- 1、各级工会（市总工会、区总工会、社会（园区/行业工联会）将全年持续、不定期组织开展各式事前预防和日常关爱活动，企业或站点可以联系所在街道、社区了解并报名。“E路守护”项目团队在接到服务需求后会联系确认具体信息并组织开展相关活动，**无需企业或站点及职工个人承担任何费用**。
- 2、新业态企业也可以联系市总工会“E路守护”项目团队或者各区总工会，为企业量身定制服务活动方案，**由工会和企业共同投入资源**。

## 三、事后保障

“E路守护”项目的保障内容由

意外伤害互助保障计划1份

重大疾病互助保障计划1份

专属商业保险

共同组成

# 保障内容：快递员、网约送餐员

意外受伤：

1、最高130万元意外身故/残疾保障金

（普通意外最高65万元，飞机/轮船/轨道交通意外最高70万元，见义勇为意外最高130万元）

2、最高5万元意外医疗保障金

（适用于医保范围内费用，经医保报销后剩余部分按100%报销，未经医保按50%报销）

3、100元/天意外住院津贴，最高30天

猝死：

一次性申领7万元猝死保障金

重大疾病：

1、确诊5种罕见重疾，一次性申领6万元罕见重疾保障金

2、确诊30种一般重疾，一次性申领3万元一般重疾保障金

3、确诊3种轻症，一次性申领0.5万元轻症保障金

（申领轻症保障金后，还能继续申领一般重疾/罕见重疾保障金）

非机动车第三者责任

工作期间意外造成他人受伤或财物损失，最高承担60万元第三者赔偿责任，每次意外免赔额500元

# 典型案例



外卖员郑先生在送餐途中，电动车突然爆燃，郑先生被严重烧伤送往医院治疗。得知这位外卖员的事情后，深圳市总工会与龙华区总工会第一时间与相关部门取得联系，深入了解外卖员的具体情况，并到医院慰问郑先生及家属，现场送去了10万元的“E路守护”预付保障金。后续，将结合医疗情况按“E路守护”项目规定给予后续的帮扶保障金。



# 典型案例

刘女士是一名网约车女司机。2023年5月，刘女士不幸确诊尿毒症，由于孩子还小，丈夫又是深港接驳巴士司机，她除了要对抗病魔的侵害，还要坚持跑车维持家庭生计。同年8月，刘女士通过滴瑞工联会的工会干部了解到深圳工会的“E路守护”项目，提交了申请资料，希望工会可以提供一些帮扶。我们在了解相关情况后，立即协助刘女士收集相关医疗资料，为她给付了3万元的重大疾病保障金和1000元的疾病住院误工津贴。

# 典型案例

朱师傅是一名老党员，在岗期间兢兢业业，还经常参加工会的关爱活动，对我们“E路守护”项目非常熟悉。他曾因结肠息肉多次住院治疗。今年6月，他不幸确诊了结肠癌，拨打了求助电话，我们也协助朱师傅收集了相关医疗资料，为他给付了重疾保障金和疾病住院津贴共计3.1万元。

——自2023年1月“E路守护”项目新增“网约车司机疾病住院误工津贴”保障以来，此类给付案件共62件，其中因消化内科疾病住院的占比超过80%。

# 保障内容：网约车/货车司机

意外受伤：

1、最高130万元意外身故/残疾保障金

（普通意外最高65万元，飞机/轮船/轨道交通意外最高70万元，见义勇为意外最高130万元）

2、最高5万元意外医疗保障金

（适用于医保范围内费用，经医保报销后剩余部分按100%报销，未经医保按50%报销）

3、100元/天意外住院津贴，最高30天

猝死：

**一次性申领7万元猝死保障金**

重大疾病：

1、确诊5种罕见重疾，一次性申领6万元罕见重疾保障金

2、确诊30种一般重疾，一次性申领3万元一般重疾保障金

3、确诊3种轻症，一次性申领0.5万元轻症保障金

（申领轻症保障金后，还能继续申领一般重疾/罕见重疾保障金）

机动车全损津贴

**所驾驶机动车辆因意外导致全损（或推定全损），一次性申领2万元全损津贴**

疾病住院误工津贴

200元/天疾病住院误工津贴，最高5天

# 典型案例

范先生，河南人，42岁。2023年12月，在接单途中与前车发生严重追尾事故，定损为全损。因车辆报废失去营生工具，经济压力较大。2024年1月，守护团队接到范三永报案，经审核符合“网约车全损津贴”赔付标准，为他提供全损津贴保障金2万元。“幸好我是工会会员，没想到深圳政府还有这种福利，就算我以后不跑滴滴，我也一定帮你们好好宣传。

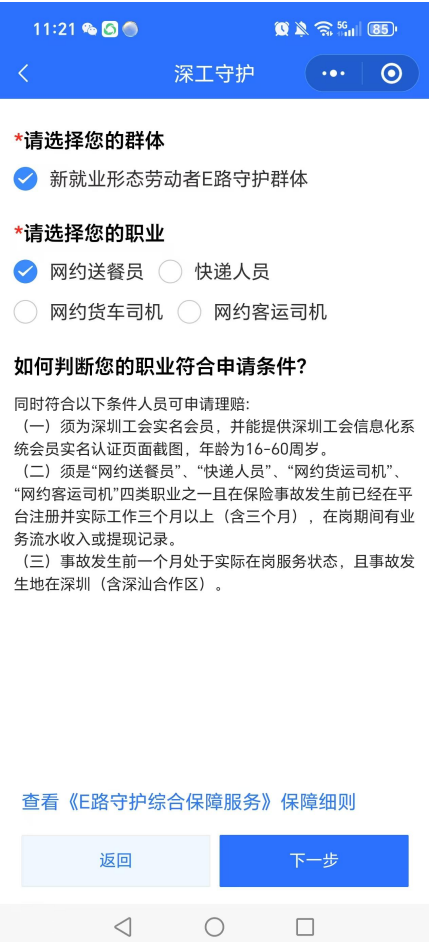
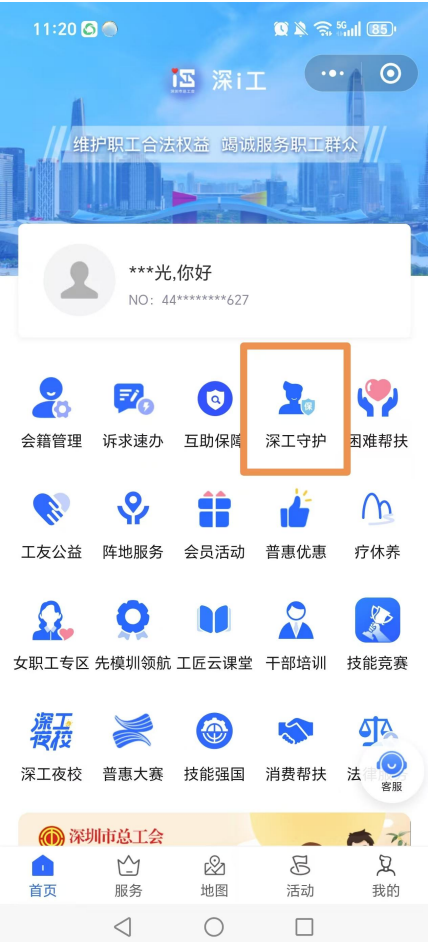
——自2023年1月“E路守护”项目新增“网约车全损津贴”保障以来，此类给付案件共5件，其中4件发生在2023年“海葵”“苏拉”双台风期间。

# 申请渠道

1、拨打956030（24小时）或0755-83288836-1/25109081（工作时间）

2、通过深i工小程序线上申请

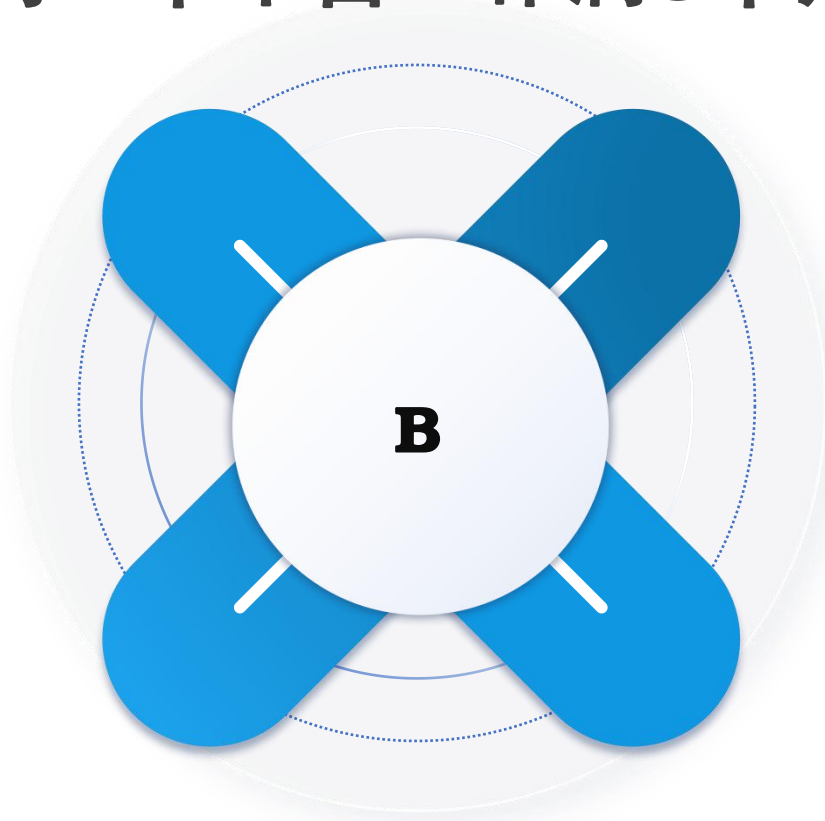
3、联系企业/社区工会专干，前往全市各级职工服务中心服务柜台申请



## 第二轮抽奖

申请E路守护项目的专属保障需要  
在同一个平台工作满**3**个月吗？

A. 需要



B. 不需要



# 在深灵活就业人员参保讲解

深圳市社会保险基金管理局龙华分局

2024年10月

# 01 参保人员

# 在深灵活就业参保人员

根据相关规定，在深灵活就业人员可参加养老保险、职工基本医疗保险一档、失业保险，不限户籍。

灵活就业人员是否参加社会保险完全取决于自己的意愿，国家并不强制其必须参加，具体参保险种的选择取决于个人的实际情况和意愿。

需承诺灵活就业人员身份后方可办理参保。虚假承诺的，将依法终止灵活就业参保的办理，涉及严重失信的，按相关规定处理。

## 02 参保条件

# 在深灵活就业人员的参保条件

👉 养老、医疗保险：年满18周岁且未达到国家法定退休年龄；

失业保险：年满16周岁且未达到国家法定退休年龄；

👉 未在全日制学校就读

👉 未在用人单位参加社保

👉 非深户人员还需有本市居住登记信息或持有效期内的居住证。

（不在我市就业人员不得在我市参保，参保后流动就业离开我市的，应及时主动申报停保，虚假申报参保的，将依法终止参保，并对已缴纳的费用作清退处理，涉及严重失信的，按相关规定处理。）



## 03 参保险种及对象


# 养老、医疗参保对象


根据相关规定，未达到法定退休年龄的在深圳市灵活就业人员，可以以个人身份申请在深圳参加企业职工基本养老、医疗保险，由个人缴纳基本养老保险费。主要包括以下几类人群：

- 👉 无雇工的个体工商户；
- 👉 未在用人单位参加基本养老保险的非全日制从业人员；
- 👉 依托电子商务、网络约车、网络送餐、快递物流等新业态平台实现就业，且未与新业态平台企业建立劳动关系的新型就业形态从业人员；
- 👉 国家和我省规定的其他灵活就业人员。

# 失业保险参保对象

根据相关规定，未达到法定退休年龄的在我市灵活就业人员，可以个人身份申请在我市参加失业保险，由个人缴纳失业保险费。包括以下两类人群：

 无雇工的个体工商户

 依托电子商务、网络约车、网络送餐、快递物流等新业态平台实现就业，但未与平台或机构等相关企业建立劳动关系，且取得平台认可的服务资格，并实际开展业务的新业态平台就业人员

# 注意事项

## ★非深户籍灵活就业参保注意事项

👉 按现政策规定，广东省外户籍（不含港澳台居民）灵活就业人员于2010年1月1日后在我省首次建立社会保险关系时男已满50周岁，女已满40周岁的，需同时建立临时基本养老保险缴费账户，待达到法定退休年龄时，可将在我市缴纳的基本养老保险转移回待遇领取地。

👉 不在我市就业人员不得在我市参保，参保后流动就业离开我市的，应及时主动申报停保，虚假申报参保的，将依法终止参保，并对已缴纳的费用作清退处理，涉及严重失信的，按相关规定处理。

## 03 参保方法



# 渠道一：深圳社保局官网

第一步：进入深圳市社会保险基金管理局官网

<http://hrss.sz.gov.cn/szsi/>

点击“个人社保网上服务”。

第二步：通过“粤省事”扫码登录。



# 渠道一：深圳社保局官网

第三步：点击个人参保管理后，选择“灵活就业人员就业登记与参保登记”。

🏠 首页

🔒 用户隐私二次认证

👤 个人参保管理

💰 参保缴费管理

📄 参保信息变更

📁 转移申请管理

📄 养老保险

👤 医疗保险

📄 失业保险

📄 工伤保险

👤 生育保险

📄 社保卡管理

📄 打包一件事

👤 失业人员灵活就业参保登记

业务说明：失业人员可在个人服务网页填写参保登记要素，申报个人缴费参保登记。

👤 灵活就业人员就业登记与参保登记

业务说明：灵活就业人员可在个人服务网页填写就业和参保登记要素，申报个人缴费参保登记。

👤 个缴人员停保

业务说明：灵活就业人员申请停保，可停止个人缴费。

👤 养老保险延缴申请

业务说明：已达到法定退休年龄、确定待遇领取地在我市，但未达到按月领取基本养老金条件的职工养老保险参保人，申请延期按月缴交职工养老保险费。

👤 城乡居民养老保险参保登记

业务说明：年满16周岁的本市户籍、港澳台等居民可自愿参加我市城乡居民基本养老保险。

👤 居民基本医疗保险参保登记

业务说明：年满18周岁的本市户籍居民、国家、广东省及本市规定的其他人员可自愿参加我市居民基本医疗保险

👤 少儿首次参保(本市户籍非在园在校少儿首次参保登记/新生儿参加城乡居民医保)

业务说明：本市户籍未满18岁且未在本市中小学校和托幼机构就读的少年儿童申请参加少儿城乡居民医疗保险。

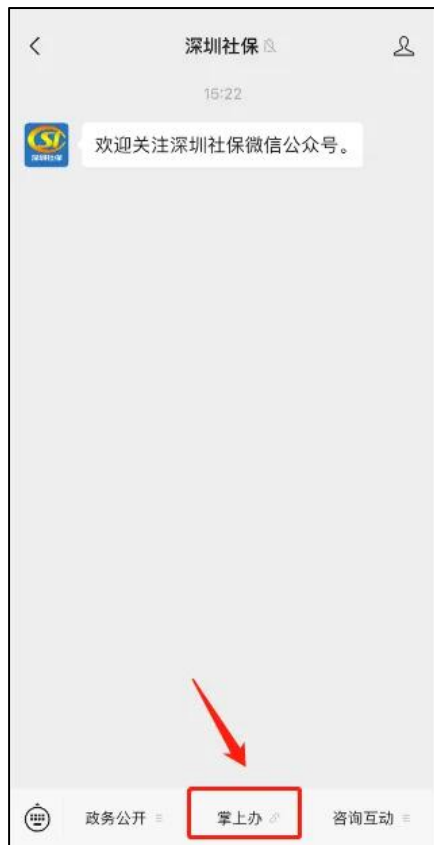


## 渠道二：“深圳社保”公众号

第一步：扫码关注“深圳社保”微信公众号。

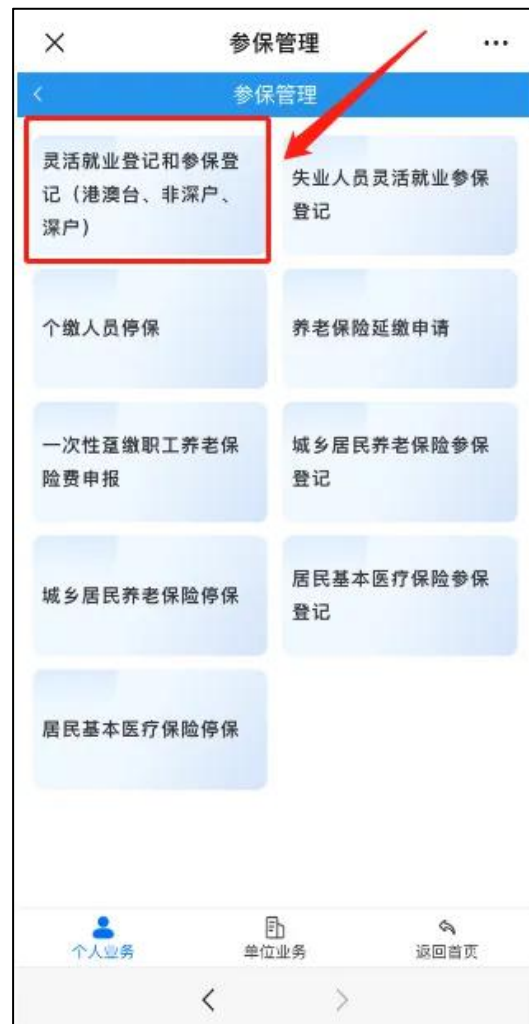
第二步：公众号菜单栏选择“掌上办”。

第三步：进入后，点击“业务办理”，  
选择“参保管理”。



## 渠道二：“深圳社保”公众号

第四步：点击“灵活就业登记和参保登记（港澳台、非深户、深户）”按照要求填写资料完成申报。





# 渠道三：自助终端机

参保人员可就近在任一社保自助终端机上申报。

第一步：在终端机上选择“灵活就业人员新参保（深户）”或“非深户灵活就业人员参保登记”。

第二步：依次点击“社保业务”“个人参保登记”“灵活就业人员参保登记”。

第三步：使用证件进行登录，比如身份证等。

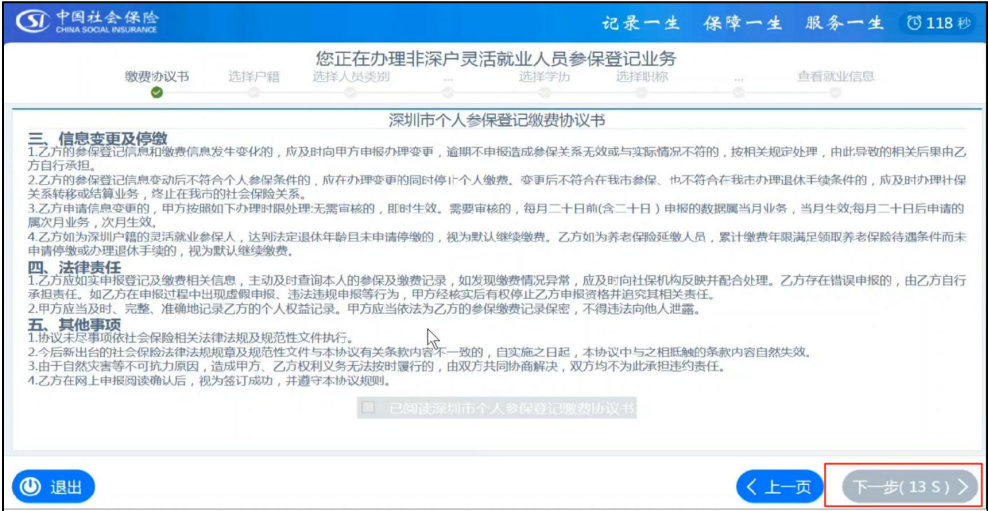
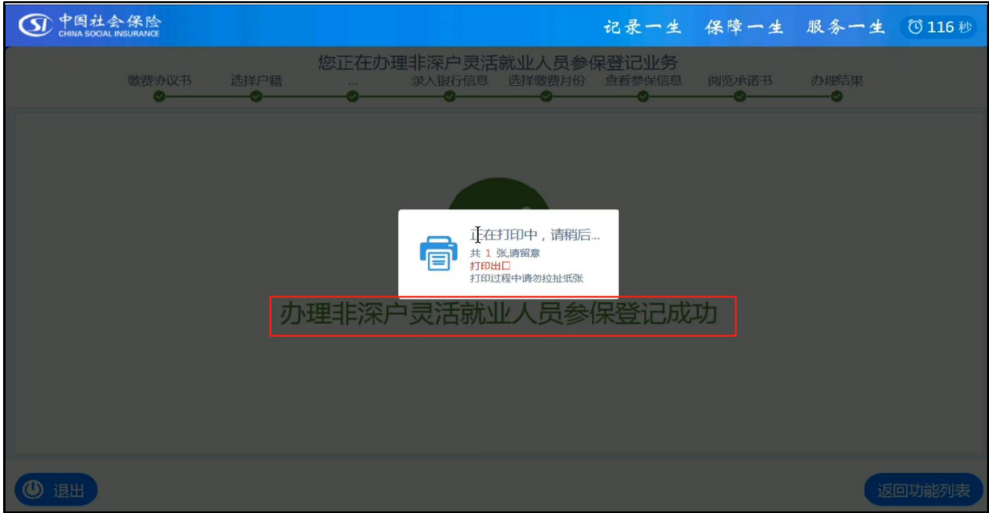


# 渠道三：自助终端机

第四步：阅读“缴费协议书”后点击下一步。

第五步：根据屏幕上的要求填写资料。

第六步：签订灵活就业人员申请参加基本养老保险和医疗保险承诺书，灵活就业参保登记办理成功。



## 渠道四：线下各社保经办窗口

可携带以下材料原件前往各社保经办窗口申请：

- 👉 《深圳市社会保险个人参保登记/变更申请表》；
- 👉 本人居民身份证原件、居住证件、深户人员需要提供居民户口簿等；
- 👉 本人在深圳市开户的活期储蓄账户(非必要，未办理我市金融社保卡时提供)

## 04 常见问题

# 常见问题1

问：在深灵活就业人员是否需要自行向税务部门申报缴费基数？

答：灵活就业人员办理参保登记，缴费基数和银行账号由社会保险经办机构代为采集并推送税务部门，无需再次向税务部门申报缴费基数。后续如需调整缴费基数和更换缴费银行账号，应当向税务部门申请办理。



## 常见问题2

问：灵活就业养老保险缴费标准是什么？

答：①缴费基数：在现行的养老保险缴费基数下限至上年度广东省全口径城镇单位就业人员月平均工资300%范围内自行选择；

②缴费比例：缴费比例为20%，其中12%记入统筹基金，8%记入个人账户。深户还需缴纳1%的地方补充养老保险。

## 常见问题3

问：灵活就业人员参保与企业职工参保，将来领取待遇不一样？

答：两者的待遇计发方式是相同的。灵活就业人员以个人身份自愿参保，缴费由个人承担。虽然缴费比例、缴费基数确定办法与单位职工不同，但是灵活就业人员和单位职工的养老待遇计发方式相同。也就是说，在缴费基数、缴费年限等因素相同的情况下，灵活就业人员享受的待遇与单位职工是一样的，待遇水平并不会打折扣。

## 第三轮抽奖

以下哪项属于在深灵活就业养老保险参保人员？

A.无雇工的个体工商户

B.未在用人单位参加基本养老保险的非全日制从业人员

C.依托电子商务、网约车、网络送餐、快递物流等新业态平台实现就业，且未与新业态平台企业建立劳动关系的新型就业形态从业人员

D.以上都是

深圳市社会保险基金管理局官网<http://hrss.sz.gov.cn/szsi/>

“深圳社保” 微信公众号

